

Bedienungsanleitung

Zuckerwattemaschine

Electronic Tornado Deluxe Whirlwind X 15



**#3015AX
#3005XE
#3008XE
#3007XE
#3009XE**

Hersteller: Gold Medal Corp.

Seriennr.:

Stand 06/2005

Achtung!

Vor Inbetriebnahme der Maschine unbedingt diese Bedienungsanleitung aufmerksam durchlesen. Wir weisen ausdrücklich darauf hin, dass alle Schäden, die durch Nichtbeachten dieser Bedienungsanleitung entstehen, von jeglicher Garantie ausgeschlossen sind.

Bei Fragen zur Maschine, zum Betrieb des Gerätes oder zum Bestellen von Ersatzteilen wenden Sie sich bitte direkt an Ihren nächsten Händler.

1. Überprüfen Sie direkt nach dem Auspacken der Maschine, ob eventuelle Schäden an der Maschine vorhanden sind. Bei Beschädigungen setzen Sie sich bitte sofort mit der Transportfirma in Verbindung.
2. Entfernen Sie das komplette Verpackungsmaterial.
3. Entfernen Sie die vier Transportsicherungen (Winkel), hierzu siehe Seite 11 Position 4. Die Winkel sind jeweils mit einer Schraube im Maschinenkörper befestigt.
4. Stellen Sie die Zuckerwattemaschine auf einen geeigneten Tisch oder Stand auf einem festen, trockenen und ebenen Untergrund. Stülpen Sie die mitgelieferte Aluwanne über den Spinnkopf. Befestigen Sie das mitgelieferte „Whirl Grip“ (Kunststoffgitter) mit den beiliegenden Klammern auf der Innenseite der Wanne. Die Maschine sollte keinen direkten Witterungseinflüssen ausgesetzt sein. Dies gilt auch für Transport und Lagerung.
5. Bitte beachten Sie, dass Sie das Gerät je nach Anforderung mit einem Hygieneschutz ausstatten müssen.
6. Die Maschine benötigt einen 220 V Anschluß mit 50 Hz und einer Absicherung mit 16 A.
7. Die Bedienung darf nur von eingewiesenem Personal erfolgen.
4. Veränderungen an dieser Zuckerwattemaschine dürfen nur mit ausdrücklicher Genehmigung des Herstellers vorgenommen werden, da sonst die Herstellergarantie erlischt. Die mitgelieferte Betriebsanleitung ist strikt zu beachten. Der Hersteller und auch der Vertreiber haften nicht für Schäden, die auf falsche Handhabung, nicht bestimmungsgemäßen Gebrauch oder falsche bzw. nicht fachgerechte Instandsetzung durch den Kunden zurückzuführen sind. Beim Betrieb der Maschine muss sichergestellt sein, dass sie nur in technisch einwandfreiem Zustand gefahrenbewußt und bestimmungsgemäß eingesetzt wird.
5. Vor dem Reinigen muss unbedingt der Netzstecker gezogen werden.
6. Berühren Sie niemals den Spinnkopf, wenn er noch heiß ist.
7. Bei Servicearbeiten an der Maschine sollten Sie immer einen angemessenen Augenschutz tragen.
8. Sorgen Sie dafür, dass kein Wasser während des Reinigungsvorgangs weder in den Spinnkopf noch in die Maschine eindringt.
9. Tragen Sie das Gerät weder am Kabel, noch stellen Sie es in Wasser.

Bedienungselemente

Die Zuckerwattemaschine wird über drei Schalter gesteuert:

- | | | |
|----|----------------|---|
| 1. | Motor & Master | Haupt- und Motorschalter |
| 2. | Heat | Schaltet die Heizspirale ein |
| 3. | Heat Control | Reguliert die Stromzufuhr zur Heizspirale |

Für die Herstellung benötigen Sie normalen Haushaltszucker, Holz- oder Papierstäbe zum Aufwickeln der Watte und Farb-Aroma-Pulver zum Färben und Aromatisieren der Watte, Verpackungsmaterial: Tüten oder Eimer

Veranstaltungsbeginn:

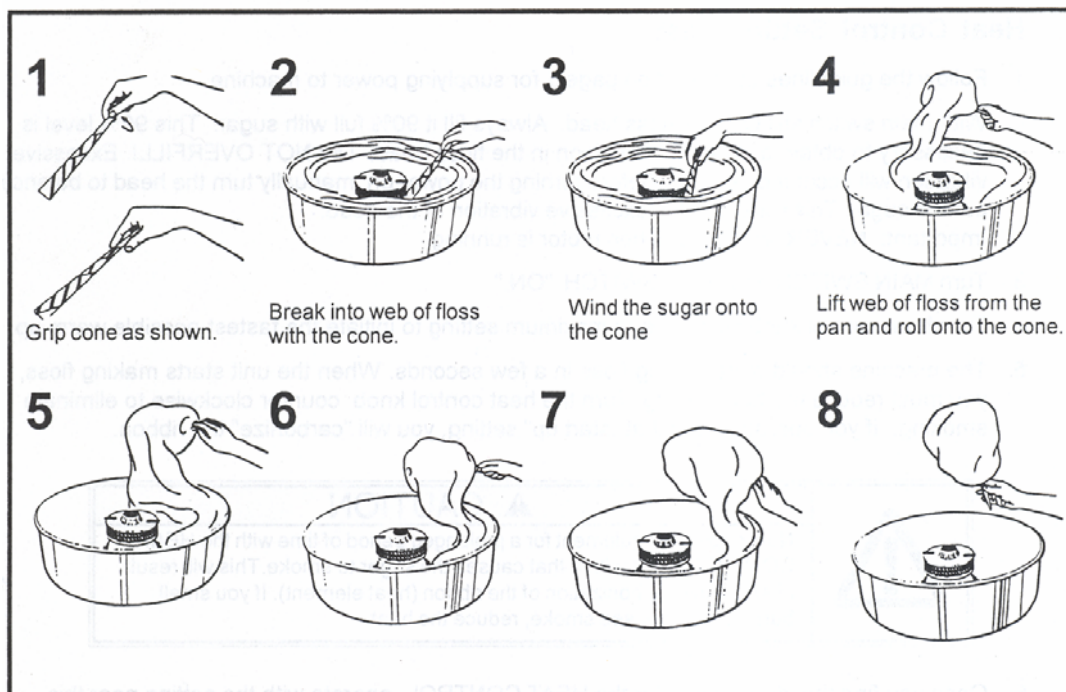
- Kontrolle: stehen alle drei Schalter auf 0?
Kontrolle: Spinnkopf leichtgängig? (muss sich leicht mit der Hand drehen lassen)
- Zucker (eventuell versetzt mit Farb-Aroma-Pulver) in den Spinnkopf bis zur Unterkante des farbigen Spinnkopfdeckels einfüllen, drehen Sie den Kopf mit der Hand um den Zucker gleichmäßig zu verteilen.

Füllen Sie nie Zucker ein, während er Motor läuft!

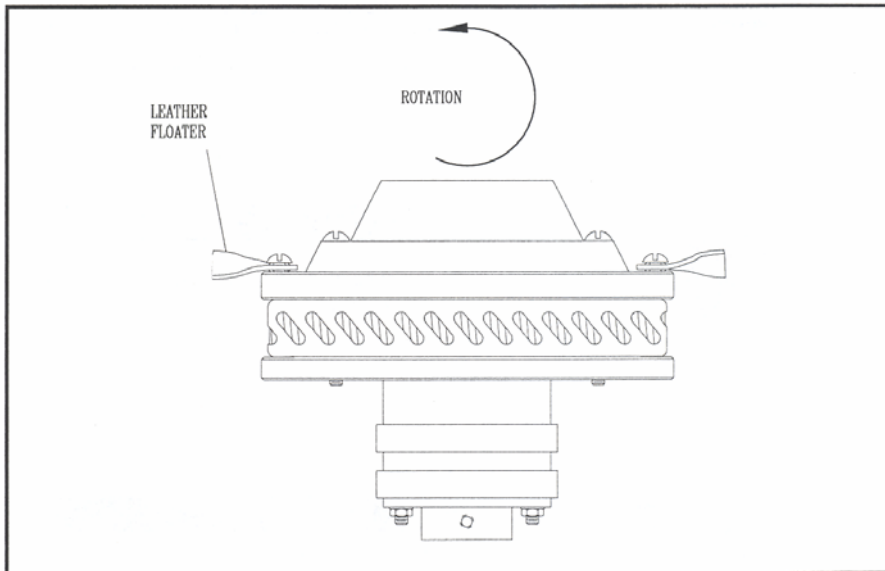
- Schalter „Motor & Mater“ einschalten
- Schalter „Heat“ einschalten
- Drehen Sie den Schalter „Heat Control“ soweit nach rechts (im Uhrzeigersinn), bis der Zeiger des Voltmeters auf ca. 180/200 steht. Nach wenigen Sekunden wird der erste Zucker in die Aluwanne geschleudert.

Da der Spinnkopf schon nach kurzer Zeit seine notwendige Betriebstemperatur erreicht hat, ist es unbedingt notwendig mit dem Schalter „Heat Control“ sofort wieder die Stromzufuhr nach unten zu regeln. Dies ist unbedingt notwendig, da sonst der Zucker anfängt zu rauchen/verbrennen – es bildet sich Kohle an den Heizspiralen! Heizspiralen und Spinnkopfkäfig werden beschädigt!

- Nachdem sich ein dünnes Netz aus Zuckerwatte gebildet hat, wickeln Sie es mit leichtem Schwung auf den Stab. (siehe Skizze)



Tipp: regelmäßig die Lederstreifen reinigen, justieren oder bei Bedarf erneuern.



Pause

7. Nachdem die Zuckerwatte die von Ihnen gewünschte Größe hat, schalten Sie den Schalter „Heat“ aus.
8. Nach der Pause wieder bei Punkt 4 beginnen, wobei die Aufwärmzeit nun nur wenige Sekunden beträgt.

Ende der Veranstaltung

12. Schalter „Heat Control“ ganz nach links drehen
13. Schalter „Heat“ ausschalten
14. Schalter „Motor & Master“ ausschalten

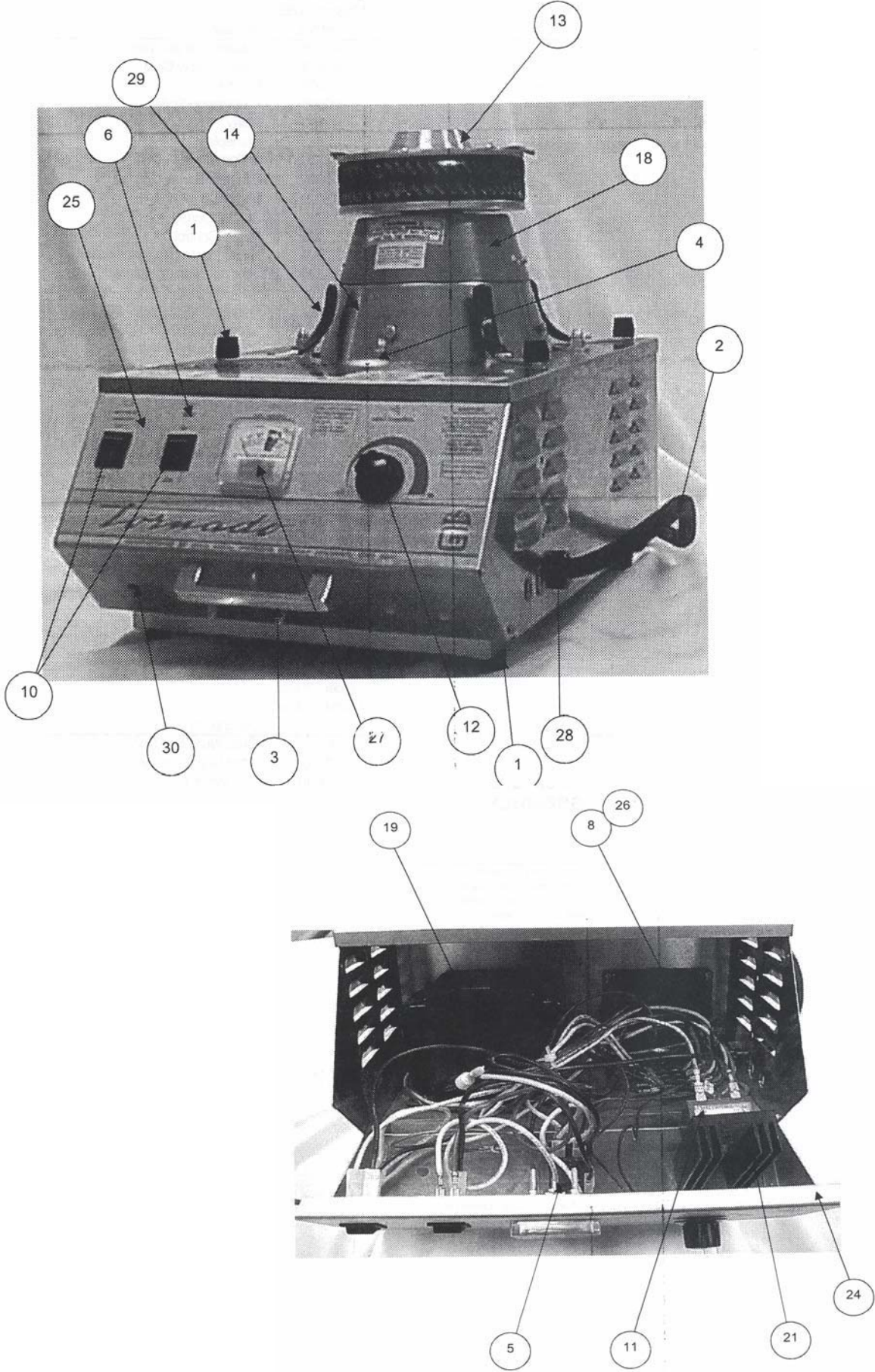
Reinigung am Ende der Veranstaltung und bei längerer Pause

Spinnen Sie den kompletten Zucker aus dem Spinnkopf. Sobald der Spinnkopf leer ist, drehen Sie den Heizregler auf die höchste Position für ungefähr 1 Minute, um die Spiralen und den Spinnkopfkäfig von verbranntem Zucker (Kohle) zu reinigen. Die Reinigung des Gehäuses und des Zubehörs erfolgt mit warmem Wasser eventuell mit normalem Spülmittel.

Kein Wasser in Bereich des Spinnkopfs benutzen! Nicht den Spinnkopf mit scharfen Gegenständen reinigen.

Bei Bedarf kann der Spinnkopf auseinandgebaut und in warmen/heißen Wasser gereinigt werden. Nicht an den Heizspiralen ziehen, nicht mit einem Messer, Schraubendreher oder anderen scharfen Gegenständen die Kohle abkratzen. Gründlich trocken lassen vor dem Zusammenbauen. Sollten die Verkohlungen sich nicht mehr lösen lassen, so müssen Heizspiralen und eventuell Spinnkopfkäfig erneuert werden.

Ersatzteile Gehäuse



Ersatzteile Gehäuse

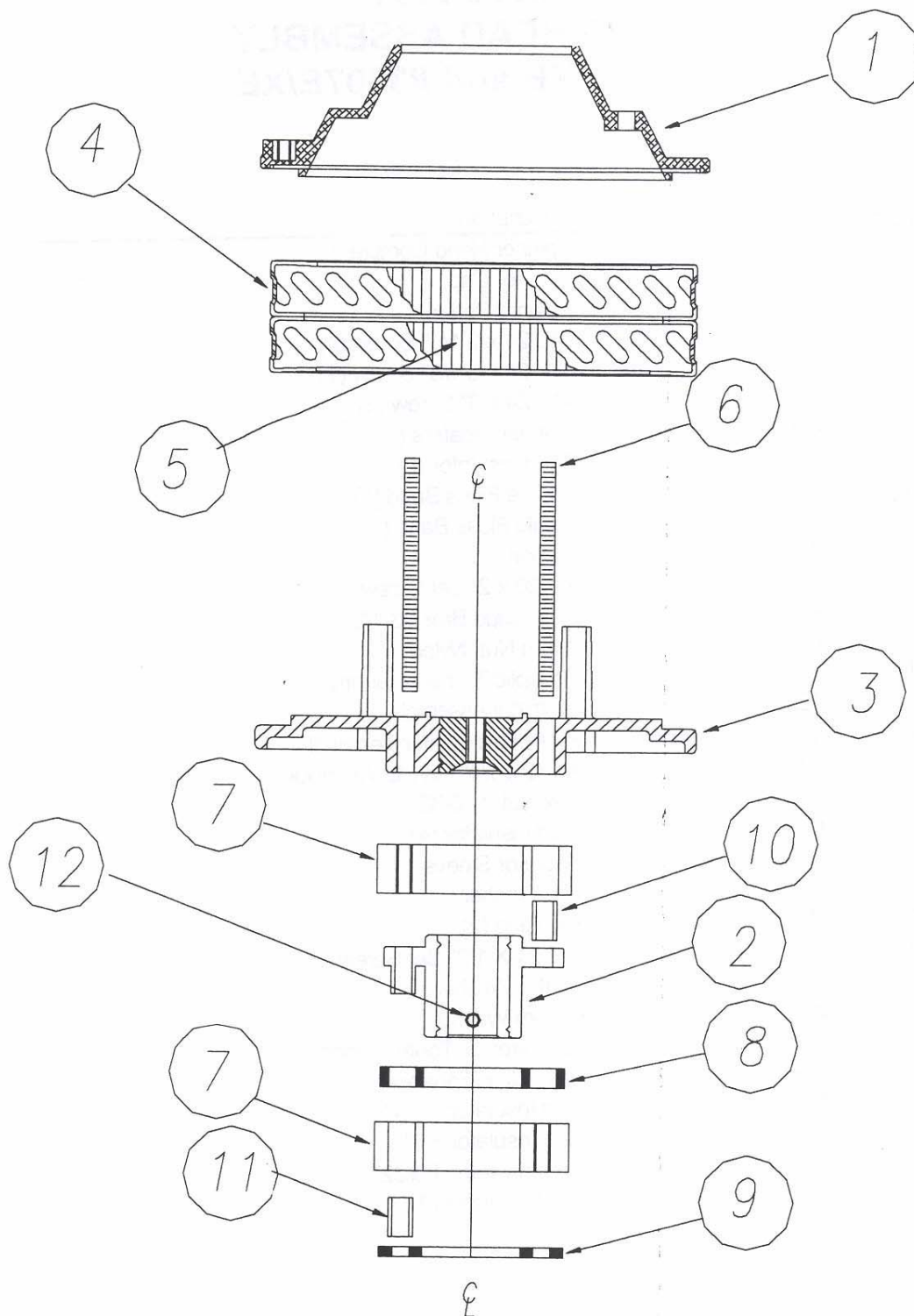
Item No.	Model #3015A	Model #3005E Model #3007E	Model #3008E Model #3009E	Description
	Part No.	Part No.	Part No.	
1	47155	47155	47155	Rubber Feet 3/4" High
2	87085	47603	47603	Power Supply Cord
3	67069	67069	67069	Handle
4	20006	20006	20006	Suspension Spring
5	48590	48590	48590	Relay
6	48652	48672	48669	Nameplate
7	42310	42310	42310	Bottom Plate *
8	48018	48018	48018	Exhaust Blower
9	48019	48019	48019	Shipping Brackets *
10	42798	42798	42798	Switch, On/Off
11	48675	48675	48675	Phase Control
12	67090	67090	67090	Knob, Electronic Heat Control
13	42389	43026	42325	Spinner Head Complete
14	42034	42034	42034	Bell Housing
15	43021	43021	43021	Tinnerman Nut (Motor Mounting)
16	48669	48669	48669	Motor 120 Volt Or 240 Volt
17	42320	42320	42320	Brush Holder Assembly *
18	42008NM	42008NM	42008NM	Brush Inspection Cover (2)
19	~~	43006	42005	Transformer
20	20034	22034	20034	Carbon Brush (4)
21	48673	48673	48673	Heat Sink
22	48674	48674	48674	Potentiometer
23	48714	48714	48714	Surge Protector (Not Shown)
24	48653	48653	48653	Door Panel
25	47199	47199	47199	Blower Plug and Cord
26	47200	47200	47200	Finger Guard
27	48010	43009	42019	Volt Meter
28	67060	47026	47026	Strain Relief
29	42049	42049	42049	Pan Support (4)
30	~~	47364	47364	Circuit Breaker

* Not Shown

Floss Aluminum Pan Parts:

Item No.	Model #3015A	Model #3005E Model #3007E	Model #3008E Model #3009E	Description
	Part No.	Part No.	Part No.	
	42040	42040	42040	Floss Aluminum Pan
	3010	3010	3010	Whirl Grip Stabilizer
	43030	43030	43030	Clip, Whirl Grip

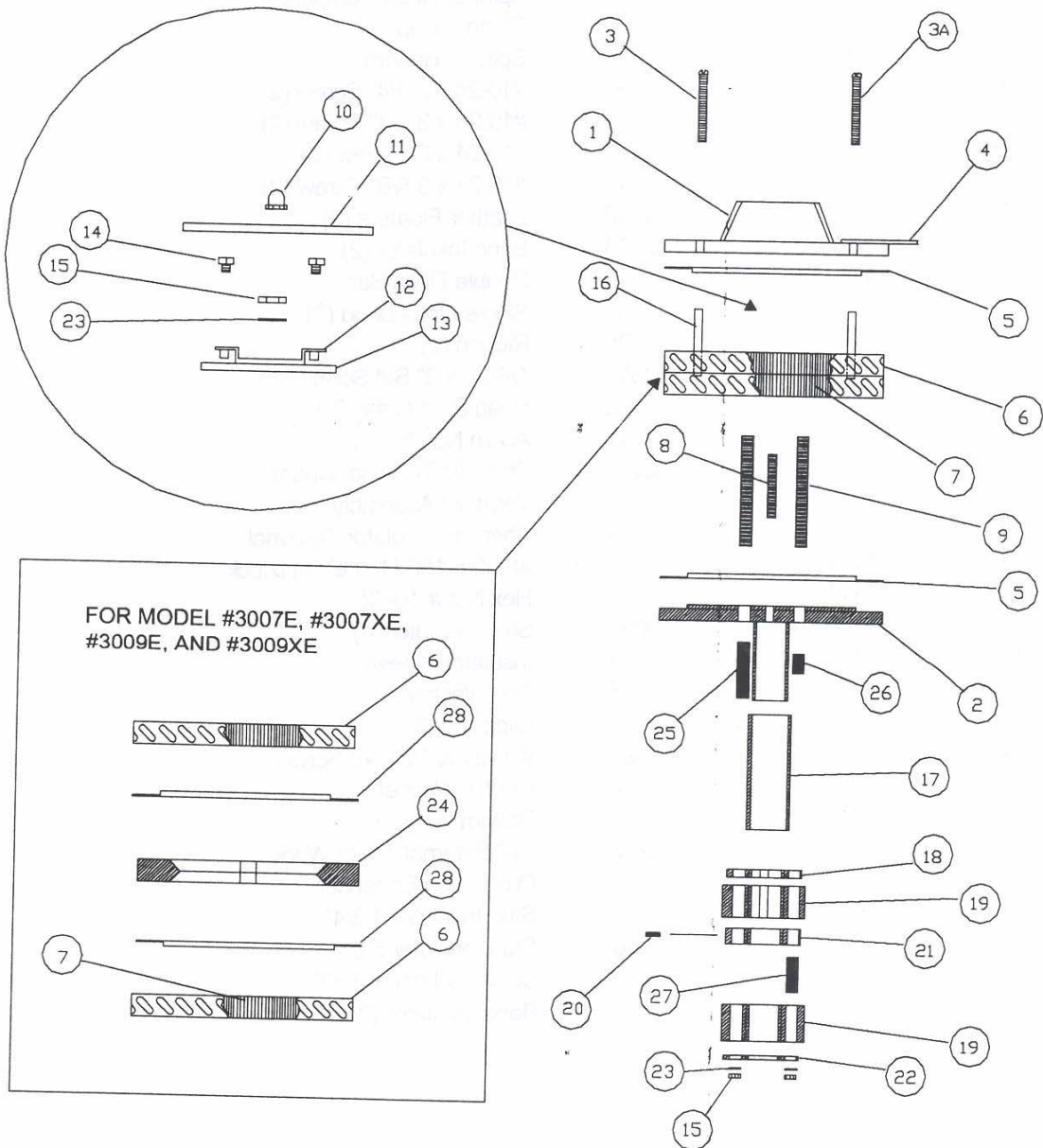
Ersatzteile Spinnkopf



Ersatzteile Spinnkopf

Item No.	Model # 3005E/XE	Model # 3007E/XE	Description
	43026	43131	Spinner Head Complete
1	43014	43014	Spinner Cap
2	43008	43008	Spinner Bottom
3	20050	~~~~	#10-24 x 2 1/4" Screw (4)
	~~~~	43132	#10-24 x 3 1/8" Screw (2)
3A	~~~~	89760	#10-24 x 3" Screw (2)
4	20010	20010	Leather Floaters (2)
5	42217	42217	Band Insulator (2)
6	42214	~~~~	Double Floss Band (1)
	~~~~	42401	Single Floss Band (2)
7	43004	43004	Ribbon
8	42311	42311	1/4-20 x 2" Set Screw
9	42032	42032	Head Stud Brass 3 1/2"
10	48041	48014	Acorn Nut, Nylon
11	42303	42303	Phenolic Terminal Guard
12	42305	42305	Terminal Assembly
13	42304	42304	Phenolic Insulator Terminal
14	42045	42045	#8-32 x 1/4" HX HD Whizlock
15	74143	74143	Hex Nut # 10-32
16	42308	42234	Stud Insulator (4)
17	42028	42028	Insulator Sleeve
18	42025	42025	Top Washer
19	20020	20020	Slip Ring (2)
20	42070	42070	#10-24 X 1/2" Set Screw
21	42026	42026	Center Washer
22	20054	20054	Bottom Washer
23	42215	42215	#10 External Tooth Washer
24	~~~~	43137	Production Enhancer
25	42307	42307	Stud Insulator 1 3/4"
26	42030	42030	Stud Insulator 5/8"
27	42029	42029	Stud Insulator 1 3/32"
28	~~~~	42400	Band Insulator (2)

Ersatzteile Spinnkopf

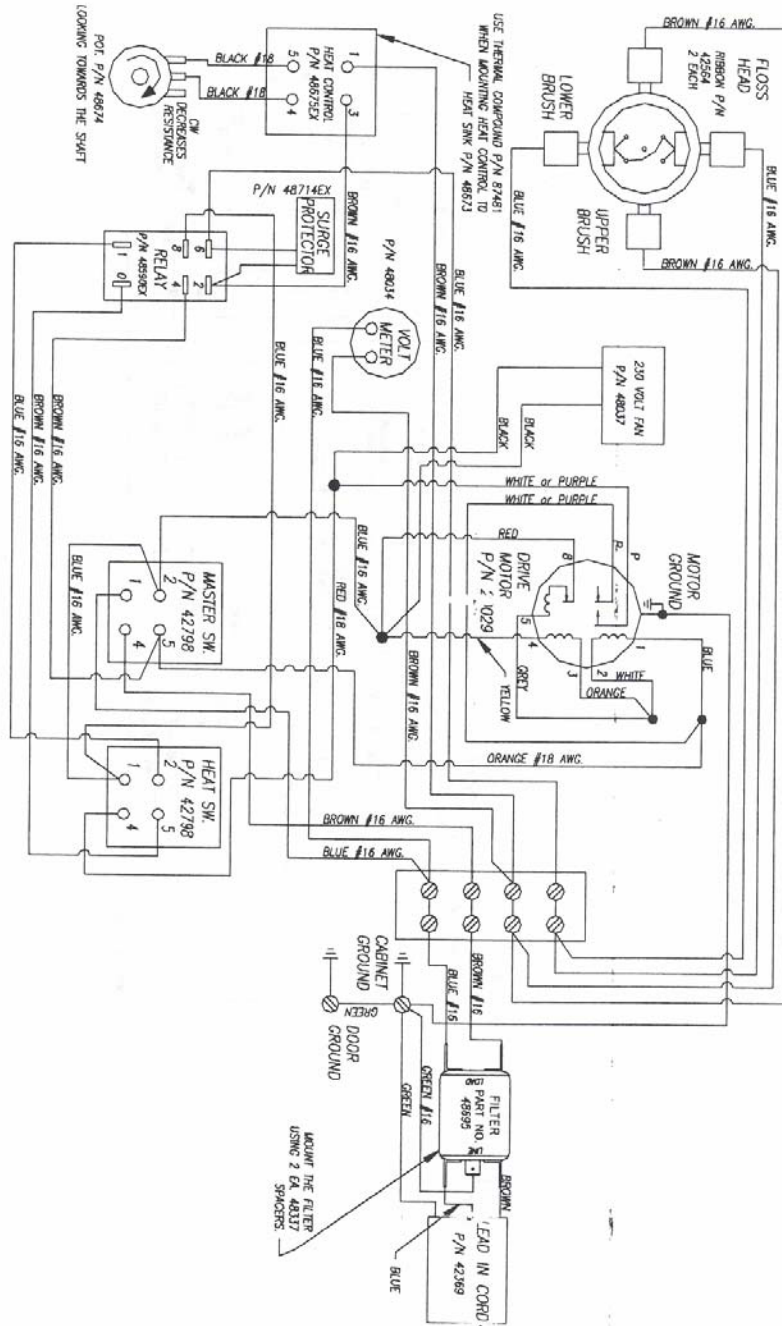


Ersatzteile Spinnkopf

Item No.	Model #3008E/XE		Description
	Part No.	Part No.	
	42325	43139	Spinner Head Complete
1	42170	42170	Spinner Cap
2	42318	42318	Spinner Bottom
3	20050	~~~~	#10-24 x 2 1/4" Screw (2)
	~~~~	43145	#10-24 x 3 3/4" Screw (2)
3A	42041	~~~~	#10-24 x 2" Screw (2)
	~~~~	43140	#10-24 x 3 5/8" Screw (2)
4	20010	20010	Leather Floaters (2)
5	42216	42216	Band Insulator (2)
6	42041	~~~~	Double Floss Band
	~~~~	43165	Single Floss Band (2)
7	20005	20005	Ribbon (2)
8	42311	42311	1/4-20 x 2" Set Screw
9	42032	42032	Head Stud Brass 3 1/2"
10	48041	48041	Acorn Nut, Nylon
11	42303	42303	Phenolic Terminal Guard
12	42305	42305	Terminal Assembly
13	42303	42303	Phenolic Insulator Terminal
14	42045	42045	#8-32 x 1/4" HX HD Whizlock
15	74143	74143	Hex Nut # 10-32
16	42308	42097	Stud Insulator (4)
17	42028	42028	Insulator Sleeve
18	42025	42025	Top Washer
19	20020	20020	Slip Ring (2)
20	74125	74125	#10-24 X 1/2" Set Screw
21	42026	42026	Center Washer
22	20054	20054	Bottom Washer
23	42215	42215	#10 External Tooth Washer
24	~~~~	43137	Production Enhancer
25	42307	42307	Stud Insulator 1 3/4"
26	42030	42030	Stud Insulator 5/8"
27	42029	42029	Stud Insulator 1 3/32"
28	~~~~	41421	Band Insulator (2)

Schaltplan

Wiring Diagram for Model #3015AX.



Schaltplan

Wiring Diagram for Model #3005XE, #3008XE, #3007XE, and #3009XE

